

Муниципальное бюджетное общеобразовательное учреждение -  
Шатиловский лицей

РАССМОТРЕНО

Педагогическим советом

МБОУ –Шатиловский лицей

(протокол от «20» марта 2020 г. №5)

РАССМОТРЕНО

Управляющим советом

МБОУ –Шатиловский лицей

(протокол от «20» марта 2020 г. №3)

УТВЕРЖДАЮ

Директор МБОУ –Шатиловский лицей

Кондратьева Е.Н. 

«15» апреля 2020г.



**Отчет о результатах самообследования  
разновозрастных групп  
муниципального бюджетного общеобразовательного  
учреждения-Шатиловского лицея**

**за 2019год**

## I. Общие сведения об образовательной организации

Наименование образовательной организации	Муниципальное бюджетное общеобразовательное учреждение-Шатилловский лицей (МБОУ-Шатилловский лицей)
Руководитель	Кондратьева Елена Николаевна
Адрес организации	303623, Орловская область, Новодеревеньковский район, п. Шатилово, д.85
Телефон, факс	(48678)2-53-41
Адрес электронной почты	<a href="mailto:shatilovoicey@mail.ru">shatilovoicey@mail.ru</a>
Учредитель	муниципальное образование Новодеревеньковский район
Дата создания	2003
Лицензия	№170 дата выдачи 19 сентября 2016г, срок действия: бессрочно, выдана: Департаментом образования Орловской области.
Свидетельство о государственной аккредитации	№1223 дата выдачи 29 декабря 2016г, срок действия: до 16 мая 2023 г., выдана: Департаментом образования Орловской области.

МБОУ –Шатилловский лицей (далее – Лицей) расположен в поселке Шатилово Новодеревеньковского района Орловской области. В состав лицея входят 3 разновозрастные группы детского сада (Структурное подразделение детский сад МБОУ-Шатилловского лицея, Структурное подразделение детский сад Косарёвский филиал МБОУ-Шатилловского лицея, Кулешовский филиал)

Цель деятельности разновозрастных групп – осуществление образовательной деятельности по реализации образовательных программ дошкольного образования.

Предметом деятельности разновозрастных групп является формирование общей культуры, развитие физических, интеллектуальных, нравственных, эстетических и личностных качеств, формирование предпосылок учебной деятельности, сохранение и укрепление здоровья воспитанников.

Режим работы разновозрастных групп

Рабочая неделя – пятидневная, с понедельника по пятницу. Длительность пребывания детей в группах – 10 часов. Режим работы групп – с 8:00 до 18:00.

## II. Система управления организацией

Управление Учреждением осуществляется в соответствии с законодательством Российской Федерации и настоящим Уставом и строится на принципах единоначалия и коллегиальности. Органы управления, действующие в лицее

Наименование органа	Функции
Директор	<i>· соблюдает при исполнении должностных обязанностей требования законодательства Российской Федерации, законодательства Орловской области, нормативных правовых актов органов местного самоуправления, настоящего Устава, коллективного договора, локальных нормативных актов Учреждения, трудового договора;</i>

- обеспечивает эффективную деятельность Учреждения и его структурных подразделений, организацию административно-хозяйственной и иной деятельности Учреждения;*
- обеспечивает целевое и эффективное использование денежных средств Учреждения, а также имущества, переданного в оперативное управление Учреждению;*
- обеспечивает своевременное и качественное выполнение всех договоров и обязательств Учреждения;*
- обеспечивает работникам Учреждения безопасные условия труда, соответствующие государственным нормативным требованиям охраны труда, а также социальные гарантии в соответствии с действующим законодательством;*
- обеспечивает разработку в установленном порядке правил внутреннего трудового распорядка;*
- требует соблюдение работниками Учреждения правил внутреннего трудового распорядка;*
- обеспечивает выплату в полном размере заработной платы, пособий и иных выплат работникам Учреждения в соответствии с действующим законодательством, коллективным договором, правилами внутреннего трудового распорядка и трудовыми договорами;*
- обеспечивает выполнение требований действующего законодательства по гражданской обороне и мобилизационной подготовке;*
- обеспечивает соблюдение действующего законодательства при выполнении финансово-хозяйственных операций, в том числе по своевременной и в полном объеме уплате всех установленных действующим законодательством налогов и сборов, а также представление отчетности в порядке и сроки, которые установлены действующим законодательством;*
- не разглашает сведения, составляющие государственную или иную охраняемую законом тайну, ставшие известны ему в связи с исполнением своих должностных обязанностей;*
- осуществляет при расторжении трудового договора передачу дел Учреждения вновь назначенному директору в установленном*

	<p>порядке;</p> <p>· выполняет иные обязательства, предусмотренные действующим законодательством».</p>
<p>Управляющий совет</p>	<ul style="list-style-type: none"> <li>- определяет стратегические цели, направлений и приоритетов развития Учреждения;</li> <li>- принимает программы развития Учреждения;</li> <li>- содействует привлечению внебюджетных средств для обеспечения деятельности и развития Учреждения;</li> <li>- содействует созданию в Учреждении оптимальных условий и форм организации образовательного процесса;</li> <li>- рассматривает отчет о результатах самообследования;</li> <li>- рассматривает ежегодный отчет о поступлении и расходовании финансовых и материальных средств;</li> <li>- рассматривает вопросы, связанные с охраной прав ребенка</li> <li>- содействует соблюдению в Учреждении здоровых и безопасных условий обучения, воспитания и труда;</li> <li>- представляет интересы Учреждения в рамках своих полномочий в государственных, муниципальных, общественных и иных организациях;</li> <li>- осуществляет выдвижения от имени Учреждения педагогических работников и коллективов Учреждения для участия в муниципальных, региональных и федеральных конкурсах;</li> <li>- принимает локальные акты в рамках своих полномочий;</li> <li>- иные вопросы в соответствии с действующим законодательством.</li> </ul> <p>Управляющий Совет вносит директору Учреждения предложения в части:</p> <ul style="list-style-type: none"> <li>- материально-технического обеспечения и оснащения образовательного процесса, оборудования помещений Учреждения (в пределах выделяемых средств);</li> </ul>

	<ul style="list-style-type: none"> <li>- создания в Учреждении необходимых условий для организации питания обучающихся;</li> <li>- охраны и укрепления здоровья обучающихся и работников Учреждения;</li> <li>- организации работы Учреждения по профилактике безнадзорности и правонарушений несовершеннолетних;</li> <li>- соблюдения прав и свобод обучающихся и работников Учреждения;</li> <li>- обеспечения санитарно-гигиенического режима;</li> <li>- награждения и поощрения работников Учреждения с учетом качества предоставляемых услуг;</li> <li>- организации иных мероприятий, проводимых в Учреждении</li> </ul>
<p><i>Общее собрание работников Учреждения</i></p>	<ul style="list-style-type: none"> <li>· принимает локальные акты, регламентирующие оплату труда, охрану труда и стимулирования работников учреждения;</li> <li>· принимает правила внутреннего трудового распорядка;</li> <li>· принимает инструкций по охране труда;</li> <li>· принимает положения об оплате труда работников Учреждения;</li> <li>· принимает положения об организации работы по охране труда и обеспечению безопасности образовательного процесса;</li> <li>· избирает представителей работников Учреждения в состав Управляющего Совета;</li> <li>· поддерживает общественные инициативы по совершенствованию и развитию деятельности Учреждения (в том числе совершенствование материально-технической базы);</li> <li>· определяет численность и срок полномочий комиссии по трудовым спорам Учреждения, избрание ее членов;</li> <li>· выдвигает коллективные требования работников Учреждения и избрание полномочных представителей для участия в разрешении коллективного трудового спора;</li> <li>· принимает решения об объявлении забастовки и выборы органа,</li> </ul>

	<p>возглавляющего забастовку;</p> <ul style="list-style-type: none"> <li>· заслушивает администрацию Учреждения о состоянии охраны труда, пожарной безопасности и антитеррористической защищенности, соблюдения санитарно-гигиенических норм и правил;</li> <li>· рассматривает кандидатур работников Учреждения к награждению;</li> <li>· контролирует выполнения ранее принятых решений.</li> </ul>
<p><i>Педагогический совет</i></p>	<ul style="list-style-type: none"> <li>· реализует государственную политику по вопросам образования;</li> <li>· ориентирует деятельность педагогического коллектива Учреждения на совершенствование образовательного процесса;</li> <li>· разрабатывает содержание работы по общей методической теме Учреждения;</li> <li>· внедряет в практическую деятельность педагогических работников Учреждения достижения педагогической науки и интересного педагогического опыта;</li> <li>· принимает Положения о филиалах Учреждения;</li> <li>· принимает Положения о структурных подразделениях Учреждения;</li> <li>· принимает локальные нормативные акты Учреждения, регламентирующие организацию и осуществление образовательной деятельности;</li> <li>· разрабатывает образовательную программу Учреждения;</li> <li>· направляет деятельность педагогического коллектива Учреждения на совершенствование образовательной работы, внедрение в практику достижений педагогической науки и передового педагогического опыта;</li> <li>· утверждает план учебно-воспитательной работы Учреждения</li> </ul>

на учебный год;

· *обсуждает и принимает решения по любым вопросам, касающимся содержания образования;*

· *принимает решение о проведении промежуточной аттестации в переводных классах и определяет ее формы;*

· *решает вопросы о переводе из класса в класс и выпуске обучающихся, освоивших государственный стандарт образования, соответствующий лицензии Учреждения;*

· *решает вопросы о переводе обучающихся из класса в класс «условно», об оставлении обучающихся на повторный год обучения;*

· *принимает решение о допуске обучающихся к итоговой аттестации, о разрешении отдельным выпускникам Учреждения прохождения государственной итоговой аттестации по щадящему режиму за курс основной или средней школы согласно Положению о государственной итоговой аттестации выпускников IX-ых и XI-ых классов;*

· *принимает решение о выдаче документов об образовании соответствующего образца, о награждении обучающихся Почвальными листами Учреждения «За отличные успехи в учении», похвальными грамотами Учреждения «За особые успехи в изучении отдельных предметов», медалями «За особые успехи в учении»;*

· *ходатайствует перед органами образования о поощрении и награждении педагогических работников по результатам их педагогической деятельности;*

· *обсуждает характеристики учителей, представляемых к награждению;*

· *обсуждает в случае необходимости успеваемость и поведение отдельных обучающихся в присутствии их родителей (законных представителей);*

· *решает вопросы об исключении обучающегося, достигшего возраста, предусмотренного Федеральным Законом РФ «Об образовании в Российской Федерации», из Учреждения за совершение противоправных действий, грубые неоднократные нарушения Устава Учреждения, когда иные меры педагогического и дисциплинарного воздействия исчерпаны;*

	<ul style="list-style-type: none"> <li>· <i>заслушивает информацию и отчеты педагогических работников Учреждения, докладов представителей организаций и учреждений, взаимодействующих с Учреждением по вопросам образования и воспитания подрастающего поколения, в том числе сообщения о проверке соблюдения санитарно-гигиенического режима Учреждения, об охране труда, здоровья и жизни обучающихся и другие вопросы образовательной деятельности Учреждения.</i></li> <li>· <i>рассматривает отчёт о результатах самообследования.</i></li> </ul>
<p><i>Совет родителей</i></p>	<ul style="list-style-type: none"> <li>-<i>представление мнения родителей (законных представителей) несовершеннолетних учащихся при принятии локальных нормативных актов, затрагивающих права и законные интересы учащихся.</i></li> <li>-<i>укрепление связи между семьей и Учреждением в целях установления единства воспитательного влияния на детей педагогического коллектива и семьи;</i></li> <li>-<i>привлечение родительской общественности к активному участию в жизни Учреждения, к организации внеклассной и внешкольной работы;</i></li> <li>-<i>участие в организации широкой педагогической пропаганды среди родителей и населения;</i></li> <li>-<i>помощь в укреплении хозяйственной и учебно-материальной базы Учреждения.</i></li> </ul>



<i>Совет обучающихся</i>	<p><i>-защита прав учащихся;</i></p> <p><i>-представление мнения и законных интересов учащихся Учреждения в органах управления Учреждением;</i></p> <p><i>-избрание представителей Совета учащихся в состав Управляющего Совета Учреждения;</i></p> <p><i>-участие в разрешении конфликтных ситуаций между учащимися;</i></p> <p><i>-внесение директору Учреждения предложений о поощрении учащихся Учреждения;</i></p> <p><i>- представление директору Учреждения мнения Совета учащихся по применению к учащимся Учреждения мер дисциплинарного взыскания;</i></p> <p><i>-ходатайство перед директором Учреждения о снятии с учащихся Учреждения мер дисциплинарного взыскания;</i></p> <p><i>-изучение и формирование мнения учащихся Учреждения по вопросам школьной жизни;</i></p> <p><i>-содействие реализации инициатив учащихся во внеурочной деятельности.</i></p>
--------------------------	---

### **III. Оценка образовательной деятельности**

Образовательная деятельность в разновозрастных группах организуется в соответствии с Федеральным законом от 29.12.2012 № 273-ФЗ «Об образовании в Российской Федерации», ФГОС дошкольного образования, СанПиН 2.4.1.3049-13 «Санитарно-эпидемиологические требования к устройству, содержанию и организации режима работы дошкольных образовательных организаций».

Образовательная деятельность ведется на основании утвержденной основной образовательной программы дошкольного образования, которая составлена в соответствии с ФГОС дошкольного образования, с учетом примерной образовательной программы дошкольного образования, санитарно-эпидемиологическими правилами и нормативами, с учетом недельной нагрузки.

Разновозрастные группы общеразвивающей направленности посещают 23 воспитанника в возрасте от 1 до 6 лет. Уровень развития детей анализируется по итогам педагогической диагностики.

Формы проведения диагностики:

- диагностические занятия (по каждому разделу программы);
- диагностические срезы;

– наблюдения, итоговые занятия.

Разработаны диагностические карты освоения основной образовательной программы дошкольного образования. Карты включают анализ уровня развития целевых ориентиров детского развития и качества освоения образовательных областей. Так, результаты качества освоения ООП разновозрастных групп на конец 2019 года выглядят следующим образом:

	Выше нормы		Норма		Ниже нормы		Итого	
	Кол-во	%	Кол-во	%	Кол-во	%	Кол-во	% воспитанников в пределе нормы
Уровень развития целевых ориентиров детского развития	3	13%	15	65%	5	13%	23	65%
Качество освоения образовательных областей	3	13%	15	65%	5	10%	23	65%

В июне 2019 года педагоги разновозрастных групп проводили обследование воспитанников на предмет оценки сформированности предпосылок к учебной деятельности в количестве 6 человек. Задания позволили оценить уровень сформированности предпосылок к учебной деятельности: возможность работать в соответствии с фронтальной инструкцией (удержание алгоритма деятельности), умение самостоятельно действовать по образцу и осуществлять контроль, обладать определенным уровнем работоспособности, а также вовремя остановиться в выполнении того или иного задания и переключиться на выполнение следующего, возможностей распределения и переключения внимания, работоспособности, темпа, целенаправленности деятельности и самоконтроля.

Результаты педагогического анализа показывают преобладание детей с высоким и средним уровнями развития при прогрессирующей динамике на конец учебного года, что говорит о результативности образовательной деятельности в разновозрастных группах.

### Воспитательная работа

Чтобы выбрать стратегию воспитательной работы, в 2019 году проводился анализ состава семей воспитанников.

Характеристика семей по составу

Состав семьи	Количество семей	Процент от общего количества семей воспитанников
Полная	14	82%
Неполная с матерью	2	11%
Оформлено опекунство	1	5%

Характеристика семей по количеству детей

Количество детей в семье	Количество семей	Процент от общего
--------------------------	------------------	-------------------

		<i>количества семей воспитанников</i>
<i>Один ребенок</i>	5	29%
<i>Два ребенка</i>	6	35%
<i>Три ребенка и более</i>	6	35%

Воспитательная работа строится с учетом индивидуальных особенностей детей, с использованием разнообразных форм и методов, в тесной взаимосвязи воспитателей и родителей.

#### **IV. Оценка функционирования внутренней системы оценки качества образования**

В Лицее утверждено положение о внутренней системе оценки качества образования от 17.09.2016. Мониторинг качества образовательной деятельности в 2019 году показал хорошую работу педагогического коллектива по всем показателям.

Состояние здоровья и физического развития воспитанников удовлетворительные. 92 процента детей успешно освоили образовательную программу дошкольного образования в своей возрастной группе. Воспитанники подготовительных групп показали высокие показатели готовности к школьному обучению.

В период с 22.10.2019 по 26.10.2019 проводилось анкетирование 17 родителей, получены следующие результаты:

- доля получателей услуг, положительно оценивающих доброжелательность и вежливость работников организации, – 99 процентов;
- доля получателей услуг, удовлетворенных компетентностью работников организации, – 94 процента;
- доля получателей услуг, удовлетворенных материально-техническим обеспечением организации, – 82 процента;
- доля получателей услуг, удовлетворенных качеством предоставляемых образовательных услуг, – 88 процентов;
- доля получателей услуг, которые готовы рекомендовать организацию родственникам и знакомым, – 99 процентов.

Анкетирование родителей показало высокую степень удовлетворенности качеством предоставляемых услуг.

#### **V. Оценка кадрового обеспечения**

Разновозрастные группы укомплектованы педагогами на 100 процентов согласно штатному расписанию. Всего работают 11 человек. Педагогический коллектив разновозрастных групп насчитывает 5 специалистов. Соотношение воспитанников, приходящихся на 1 взрослого:

- воспитанник/педагоги – 4,6/1;
- воспитанники/все сотрудники – 2,09/1.

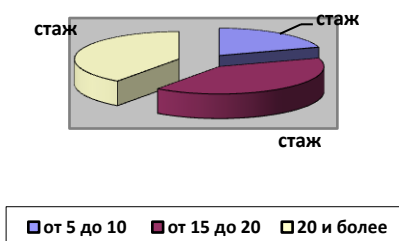
За 2018 год педагогические работники прошли аттестацию и получили:

- соответствие занимаемой должности – 1 воспитатель.

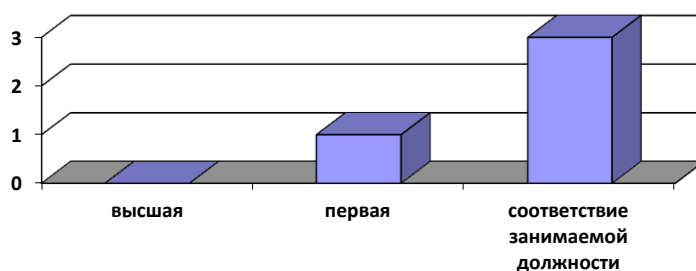
Диаграмма с характеристиками кадрового состава разновозрастных групп

Из 5 педагогических работника Лицея 1 соответствуют квалификационным требованиям профстандарта «Воспитатель».

**Стаж работы кадров**



**Категории работников**



## VIII. Оценка учебно-методического и библиотечно-информационного обеспечения

Общая характеристика:

- объем библиотечного фонда – 21136 единица;
- книгообеспеченность – 100 процентов;
- обращаемость – 0,2 единицы в год;
- объем учебного фонда – 5319 единица.

Фонд библиотеки формируется за счет федерального, областного, местного бюджетов.

Состав фонда и его использование:

№	Вид литературы	Количество единиц в фонде	Сколько экземпляров выдавалось за год
1	Учебная	5319	1700
2	Педагогическая	5730	640

3	Художественная	8361	3540
4	Справочная	535	110
5	Языковедение, литературоведение	112	67
6	Естественно-научная	205	74
7	Техническая	36	3
8	Общественно-политическая (газеты, журналы)	836	430

Фонд библиотеки соответствует требованиям ФГОС, учебники фонда входят в федеральный перечень, утвержденный приказом Минпросвещения России от 28.12.2018 № 345.

В библиотеке имеются электронные образовательные ресурсы – 357 дисков; документы на микроформах – 34.

Средний уровень посещаемости библиотеки – 11 человек в день.

Оснащенность библиотеки учебными пособиями достаточная. Отсутствует финансирование библиотеки на закупку периодических изданий и обновление фонда художественной литературы.

### IX. Оценка материально-технической базы

Материально-техническое обеспечение Лицея позволяет реализовывать в полной мере образовательные программы, жизнеобеспечения и развития детей. В Детском саду оборудованы помещения:

- групповые помещения – 3;
- пищеблок – 3;
- прачечная – 3;
- спальня – 3.

При создании предметно-развивающей среды воспитатели учитывают возрастные, индивидуальные особенности детей. Оборудованы групповые комнаты, включающие игровую, познавательную зоны.

Материально-техническое состояние разновозрастных групп и территории соответствует действующим санитарно-эпидемиологическим требованиям к устройству, содержанию и организации режима работы в дошкольных организациях, правилам пожарной безопасности, требованиям охраны труда.

#### Результаты анализа показателей деятельности организации

Данные приведены по состоянию на 31 декабря 2019 год

Показатели	Единица измерения	Количество
------------	-------------------	------------

<b>Образовательная деятельность</b>		
Общее количество воспитанников, которые обучаются по программе дошкольного образования в том числе обучающиеся:	человек	23
в режиме полного дня (8–12 часов)		23
в режиме кратковременного пребывания (3–5 часов)		0
в семейной дошкольной группе		0
по форме семейного образования с психолого-педагогическим сопровождением, которое организует детский сад		0
Общее количество воспитанников в возрасте до трех лет	человек	0
Общее количество воспитанников в возрасте от трех до восьми лет	человек	23
Количество (удельный вес) детей от общей численности воспитанников, которые получают услуги присмотра и ухода, в том числе в группах:	человек (процент)	
8–12-часового пребывания		23(100%)
12–14-часового пребывания		0 (0%)
круглосуточного пребывания		0 (0%)
Численность (удельный вес) воспитанников с ОВЗ от общей численности воспитанников, которые получают услуги:	человек (процент)	
по коррекции недостатков физического, психического развития		0 (0%)
обучению по образовательной программе дошкольного образования		0 (0%)
присмотру и уходу		0 (0%)
Средний показатель пропущенных по болезни дней на одного воспитанника	день	13
Общая численность педагогов, в том числе количество педагогов:	человек	5
с высшим образованием		4
высшим образованием педагогической направленности (профиля)		4
средним профессиональным образованием		1
средним профессиональным образованием педагогической направленности (профиля)		1
Количество (удельный вес численности) педагогических работников, которым по результатам аттестации присвоена квалификационная категория, в общей численности педагогических работников, в том числе:	человек (процент)	5(100%)

с высшей		0 (0%)	
первой		0 (0%)	
Количество (удельный вес численности) педагогических работников в общей численности педагогических работников, педагогический стаж работы которых составляет:	человек (процент)		
до 5 лет			0 (0%)
больше 30 лет		2 (4%)	
Количество (удельный вес численности) педагогических работников в общей численности педагогических работников в возрасте:	человек (процент)		
до 30 лет			0 (0%)
от 55 лет		0 (0%)	
Численность (удельный вес) педагогических и административно-хозяйственных работников, которые за последние 5 лет прошли повышение квалификации или профессиональную переподготовку, от общей численности таких работников	человек (процент)	5(100%)	
Численность (удельный вес) педагогических и административно-хозяйственных работников, которые прошли повышение квалификации по применению в образовательном процессе ФГОС, от общей численности таких работников	человек (процент)	5 (100%)	
Соотношение «педагогический работник/воспитанник»	человек/чело век	4,6/1	
Наличие в детском саду:	да/нет		
музыкального руководителя			да
инструктора по физической культуре			нет
учителя-логопеда			нет
логопеда			нет
учителя-дефектолога			нет
педагога-психолога			нет
<b>Инфраструктура</b>			
Общая площадь помещений, в которых осуществляется образовательная деятельность, в расчете на одного воспитанника	кв. м	5,4	
Площадь помещений для дополнительных видов деятельности воспитанников	кв. м	0	
Наличие в детском саду:	да/нет		
физкультурного зала			нет

музыкального зала		<i>нет</i>
прогулочных площадок, которые оснащены так, чтобы обеспечить потребность воспитанников в физической активности и игровой деятельности на улице		<i>да</i>

Анализ показателей указывает на то, что разновозрастные группы имеют достаточную инфраструктуру, которая соответствует требованиям СанПиН 2.4.1.3049-13 «Санитарно-эпидемиологические требования к устройству, содержанию и организации режима работы дошкольных образовательных организаций» и позволяет реализовывать образовательные программы в полном объеме в соответствии с ФГОС ДО.

Разновозрастные группы укомплектованы достаточным количеством педагогических и иных работников, которые регулярно проходят повышение квалификации, что обеспечивает результативность образовательной деятельности.